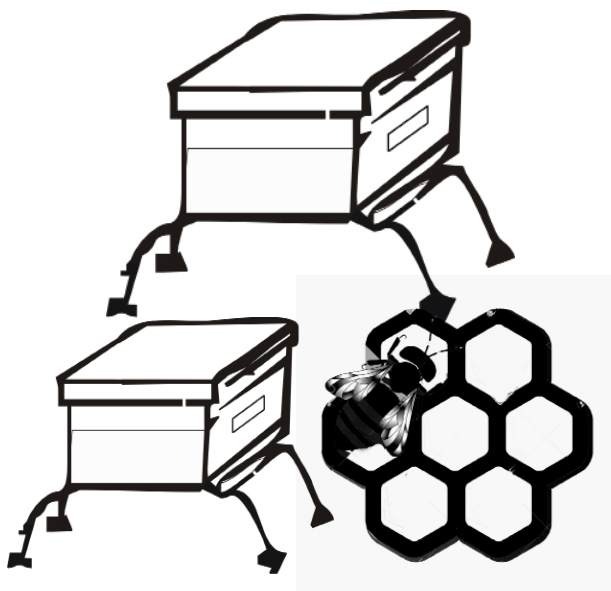


व्यावसायिक मौरीपालन



नेपाल सरकार
कृषि विकास मन्त्रालय
कृषि विभाग
क्षेत्रीय कृषि निर्देशनालय

जिल्ला कृषि विकास कार्यालय
सुर्खेत

१. मौरीपालनको परिचय र महत्त्व

मौरी एउटा परिश्रमी, सामाजिक, स्वावलम्बी र अनुशासित कीरा हो । पूर्ण विकसित अवस्थामा कीराको शरीरमा टाउको, छाती र पेट गरी ३ वटा खण्डहरू हुन्छन र ३ जोर खुट्टा हुन्छन । मौरी र मानिसका बीच पौराणिक तथा ऐतिहासिक सम्बन्ध छ । मौरीलाई पनि फराकिलो अर्थ दिने गरी दुई समूहमा बाँडिएको छ । कुनै मौरी एकला-एकलै घुम्छन्, एकलै बस्छन्, फूलको रस खान्छन् तर मह सङ्कलन गर्दैनन्, तिनलाई एकल मौरी भनिन्छ । कुनै मौरी हजारौंको सङ्ख्यामा गोला बनाएर बस्छन् र मह, कुट आदि सङ्कलन गर्दछन् ती मौरीलाई सामाजिक मौरी वा महमौरी (Honeybee) भनिन्छ ।

मौरीपालनका फाईदाहरू

- बोटविरुवाको वंश संरक्षण हुन्छ ।
- फूलको रस र परागको सदुपयोग हुन्छ ।
- कम लगानीबाट व्यवसाय सुरू गर्न सकिन्छ ।
- मौरीपालनको लागि बेग्लै जग्गा आवश्यक पर्दैन ।
- परागसेचनबापत शुल्क लिन सकिन्छ ।
- कम श्रम र शक्तिबाट व्यवसाय गर्न सकिन्छ ।
- पोसिलो आहारा, विविध उत्पादन एवं धन आर्जन हुन्छ ।
- रोजगारीका अवसरमा वृद्धि हुन्छ ।
- मौरीले सृष्टिको संरचनामा कुनै विकृति ल्याउँदैन ।
- मौरी पर्यटन (Api-tourism) बाट आम्दानी लिन सकिन्छ ।

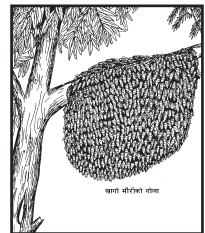
२. नेपालमा पाइने मौरीका जातहरू

क) कठ्यौरी मौरी (*Apis florea*) :

यो जातको मौरी समुद्र सतहबाट १,०००-१,२०० मिटरको उचाइसम्म पाइन्छ । तराई पहाड र भित्री मधेशमा पाइन्छन् । यसले न्यानो, खुल्ला तर अरु जीवजन्तु र मानिसको चहलपहल अलि कम भएको, शान्त ठाउँ मन पराउँछ । यस जातको मौरीले ससाना बोटबुट्यानका हाँगाहरूमा हत्केला जत्रा एकल चाका लगाउँछ र त्यसमा सरदर १ किलोग्राम मह लगाएको हुन्छ । यसको मह धेरै स्वादिलो र औषधीमा उपयोगी मानिन्छ । यो कम रिसाहा हुन्छ र अरु मौरीभन्दा सानो साइजको हुन्छ ।

ख) खागो मौरी (*Apis dorsata*):

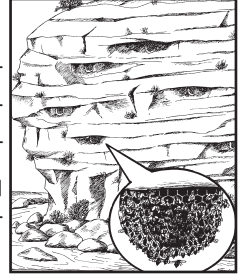
यो मौरीलाई सिङ्गुस पनि भनिन्छ र यो समुद्र सतहदेखि करिब १००० मिटरसम्मको उचाइमा पाइन्छ । यसले जमिनको सतहदेखि ४०-५० मिटर अग्ला घरका छाना, पानी ट्याङ्की वा रूखका हाँगाहरूमा ठूला-ठूला चाका लगाउँछ । गर्मीमा शीतल ठाउँ र जाडोमा पारिलो ठाउँमा चाका बनाउँदछ । एउटा गोलाले एउटामात्र



चाका लगाउँछ। यसको एउटै गोलामा ३०-९० हजारसम्मका सङ्ख्यामा मौरी हरू हुन्छन्। यो जातको मौरी धेरै रिसाहा हुन्छ, मौरीको साईज ठुलो हुन्छ र आफ्नो शत्रुलाई १६०० मिटर टाढासम्म पनि लखेट्छ। यसको वार्षिक सरदर मह उत्पादन क्षमता प्रति गोला ३० देखि ५० कि.ग्रा.सम्म हुन्छ। चरनको लागी यो मौरी धेरै टाढा सम्म जान्छ, र परागसेचनमा ठुलो मद्दत गर्दछ।

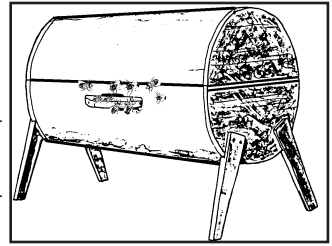
ग) भीरमौरी (*Apis laboriosa*):

यो मौरी समुद्र सतहदेखि ३००० मिटरसम्मको उचाइमा पाइन्छ। खागोमौरीको तुलनामा अलि पहेंलो रङ्गको हुन्छ र कम रिसाहा र ठुलो हुन्छ। यो जातको मौरीको पेटको अन्तिम भागमा कालो रङ्ग हुन्छ। यो मौरी ठूला-ठूला भीरपहराहरूमा ठूला तर एउटा गोलाले एउटा मात्रै चाका लगाएर बस्छ। यसले बनाएको चाका खागोमौरीको भन्दा ठूलो हुने हुँदा वार्षिक मह उत्पादन पनि धेरै (८०-१०० कि.ग्रा.) हुन्छ। यो मौरीले बर्षेनी एकै ठाउँमा मात्र चाका लगाउँछ। यी माथिका तीनवटा मौरीलाई घरमौरीभैँ रत्याएर पाल्न सकिएको छैन। तर यी जातका मौरीले जङ्गलमा पाइने विविध स्रोतबाट पुष्परस सङ्कलन गर्ने हुँदा यिनले बनाएको महको महत्व बढी छ। पर्यटकीय दृष्टिले यी मौरी को महत्व भन्नु बढी छ।



घ) सेराना मौरी (*Apis cerana*):

यो मौरी समुद्र सतहदेखि ३००० मिटरको उचाइसम्म पाइन्छ। एसिया महादेशका धेरै देशहरूमा आदिकालदेखि पाइने भएकाले यसलाई एसियाली मौरी पनि भनिन्छ भने हाम्रो देश नेपालका लागि यो स्थानीय जातको मौरी हो। परम्परादेखि खोपा, भ्याल र मुढेघारमा राखेर पालिदै आएको, नेपालका प्रत्येक गाउँघरमा पाइने मौरी यही हो। यो मौरी शान्त स्वभावको, कम रिसाहा, मेहनती, सरसफाईमा ध्यान दिने र सजिलै चलाउन सकिने हुन्छ। घरीघरी हुल छुट्ने, गृहत्याग गर्ने, लुटलडाई गर्ने र बढी वितपाते मौरी निकल्ने खालको समस्याहरू बढी आउँछ। एउटा गोलामा सरदरमा २० देखि ३० हजारका सङ्ख्यामा रही ७ देखि १० वटा समानान्तर चाका लगाउँछन्। यो मौरी वन जङ्गलका रूखका टोड्का तथा भीरपहराका अँध्यारा प्वालहरूमा पनि पाइन्छ।



ड) मेलिफेरा मौरी

(*Apis mellifera*) :

भट्ट हेर्दा भीरमौरीजस्तो देखिने यो मौरी एसियालीमौरी भन्दा ठूलो हुन्छ । नेपालमा हाल यसको सरदर मह उत्पादन २०-३० किलोग्राम छ भने यसको मह उत्पादन क्षमता वार्षिक ८० देखि १०० किलोग्रामसम्म हुन्छ । उचित स्याहारसम्भार गर्न सकेमा जुनसुकै ठाउँमा पाल्न सकिने यस मौरीलाई नेपालको तराई र भित्री मधेशमा पाल्न उपयुक्त मानिएको छ । यो जातको मौरी एसियाली मौरीभन्दा टाढासम्म चर्न जान सक्छ । यसको एउटा बलियो गोलामा ६० देखि ७० हजारसम्मको सङ्ख्यामा मौरी हुन्छन् र १.५ की.मी. टाढा सम्म गई पुष्परस संकालन गर्दछ । यो जातको मौरीको उत्पत्ति अफ्रिकी मुलुकमा भए तापनि युरोप हुँदै संसारभर फैलिएकाले यसलाई युरोपेली मौरी भनिन्छ । यो मौरीलाई स्थिर प्रणालीअनुसार पाल्न उपयुक्त हुँदैन ।



३. मौरी पालनका पूर्वाधारहरू

मौरीका पनि निश्चित खालका आवश्यकताहरू हुन्छन् । मौरी पालन व्यवसायलाई सफलतापूर्वक सञ्चालन गर्न आवश्यक पर्ने पूर्वाधारहरूलाई भौतिक, आर्थिक र शैक्षिक गरी २ भागमा बाँड्न सकिन्छ ।

क. शैक्षिक पूर्वाधार:

यसको लागि उच्च शिक्षा प्राप्त व्यक्ति नै चाहिन्छ भन्ने बाध्यता छैन तसर्थ हाल हाम्रो देशमा विद्यमान परम्परागत शैली अनुसार मौरी पालेर अनुभव प्राप्त गरेका वा सामान्य लेखपढ गर्न सक्ने व्यक्तिहरूलाई १ हप्ते तालिम प्रदान गरेर जनशक्ति तयार गर्न सकिन्छ । यसरी तयार भएको जनशक्ति लाई समय-समयमा मौरी सम्बन्धी प्राविधिज्ञहरूबाट अनुगमन र पुनर्ताजगी तालिमहरू दिएर, थप पाठ्य सामग्रीहरू अध्ययनको प्रबन्ध गरेर, मौरी सम्बन्धी निकायहरूमा फोन सम्पर्क, रेडियो, टि.भी, पत्राचार आदिको माध्यमबाट समय समयमा आइपर्ने समस्या सम्बन्धी जिज्ञासाहरूको समाधान गरेर मौरी पालकको धारणा, ज्ञान, सीप, र अनुभव बढाउन सकिन्छ ।

ख. भौतिक पूर्वाधारहरू:

अ) मौरीका आहार जन्म पूर्वाधारहरू:

चरन (*Pasture*): मौरीको प्राकृतिक आहाराको मुख्य श्रोत बोट विरुवाको फूल हो । पानी र बोट विरुवाको कलिला मुनाहरूमा पाइने चोप पनि मौरीको प्राकृतिक आहारामा पर्दछन ।

पूष्परस (Nector): बोटविरुवाको राम्रोसंग फक्रेको फूलमा एक प्रकारको गुलियो रस भरिन्छ, जसलाई पूष्परस भनिन्छ। यसमा मुख्य शक्तिवर्द्धक खाद्य पदार्थ (कार्बोहाइड्रेट) पाइन्छ। सबैखाले मौरी र तिनको छाउरालाई यसको आवश्यकता पर्छ। यही पूष्परसलाई मौरीले बाक्लो पारेर मह बनाउँछन् र पछिसम्मको लागि संचय गरेर राख्छन्।

पराग (Pollen): राम्ररी फुलेको फूलमा मसिनो धूलो पनि हुन्छ। यो बोटविरुवाको सन्तानोत्पादनको लागि चाहिने विरुवाको भाले अंग हो। यसले विरुवामा परागसेचन गराउँछ। मौरीले फूलमा डुलेर यसलाई आफ्नो पछाडिको खुट्टामा भएको परागडेलीमा राख्छ र धारमा पु- याउँछ, जसलाई कुट पनि भनिन्छ। यो मौरीको छाउरा हुर्काउन चाहिने प्रोटीन युक्त आहारा हो। यदि धारमा पराग नभए छाउराहरू हुर्कन सक्दैनन् र रानीले फुल पनि पादैन।

पानी (Water): मौरीले धारमा जम्मा गरेको मह र कुट खान र छाउरा हरूलाई सजिलोसँग खुवाउन, आहारा (मह र कुट) लाइ मिसाउनुपर्छ। त्यसकोलागि सफा पानीको आवश्यकता पर्छ।

चोप (Propolis): यो बोटविरुवाको हांगाको कलिला मूनाहरूमा पाइने च्याट् च्याट् टांसिने पदार्थ हो। मौरीको धारमा भएका स-साना चर र प्वालहरू टाल्ने काममा यसको प्रयोग हुन्छ।

आ) वातावरण जन्य पूर्वाधार (Environmental): मौरीकोलागि न्यानो वातावरण चाहिन्छ। मौरीका छाउरा हुर्कन धार भित्रको तापक्रम सधैं ३४ डिग्री सेन्टिग्रेडको नजिकमा हुनुपर्छ। त्यस्तै प्राय सबै फूलहरू न्यानो वातावरणमा नै फुल्छन्। जसले गर्दा मौरीले न्यानो मौसममा नियमित चरन प्राप्त गर्दछ भने छाउरा हुर्काउन र मौरीले गर्ने हरेक काममा सजिलो पर्छ। मौरी धारभित्रको तापक्रम ३४° से. छ भने मौरीको छाउरा हुर्काउन उपयुक्त वातावरण बन्दछ। ३४° सेन्टिग्रेड तापक्रम सधैं मिलाउनको लागि वार्षिक मौरीगोला व्यवस्थापन विधिमा उल्लेखित विभिन्न उपायहरू अपनाउनु पर्छ।

४. आधुनिक मौरीपालनकालागि आवश्यक सामग्रीहरू:

(क) आधुनिक धार (Modern Hive) : सेराना र मेलिफेरा मौरी (घर पालुवा) अँध्यारो ठाउँमा बस्न र शत्रुहरूबाट बच्न सानो प्रवेशद्वार भएको ठाउँ मन पराउँछन्। अनि छिटो छरितो काम गरेर धेरै मह र कुट संकलन गर्न आफूले धारभित्र लगाएका सबै चाकामा छिटो र सजिलोसँग पुग्न छोटो बाटो को प्रयोग गर्न चाहन्छन्। यी विविध कुराहरूलाई ध्यानमा राखी आधुनिक धारहरूको निर्माण गरिएको हुन्छ। यदि आफूले धार बनाउने प्रयास गर्ने हो

भने उक्त घरभित्र कायम राख्नुपर्ने मौरी छिद्र (Bee space) र प्रवेशद्वारको आकार मिल्ने गरी मात्र बनाउनु पर्छ ।

(ख) आधार चाका (Comb Foundation): मौरीको मैनबाट बनाइएको पातलो मैन पातालाई आधार चाका भनिन्छ । आधुनिक मौरी पालनमा मौरी को चाका, आधार चाका साँचोको मद्दत लिएर हामी मानिसले बनाएर घरमा लगाइ दिनुपर्छ । यो मौरीको मैनबाट मात्र बन्दछ ।

(ग) मह मदानी (Honey Extractor): आधुनिक मौरी घरका चौकाश हरुबाट मह फिक्नको लागि एउटा मदानीको प्रयोग गर्नुपर्छ, जसलाई मह मदानी भनिन्छ । यसको मद्दतले मह काहनाले मौरीका चाका विग्रदैनन् त्यसै ले मह फिकेपछि चाका सहितका चौकोशहरु तुरुन्त मौरी घरमा प्रयोग गर्न सकिन्छ । जसले गर्दा मौरीको सबैभन्दा अष्ट्यारो काम चाका बनाउने काम घट्छ र उक्त समयमा मौरीले फूलबाट पूष्परस र कटु संकलन गर्न र छाउरा हुर्काउनमा लगाउँछ र उत्पादनमा धेरै गुना वृद्धि हुन्छ ।

(घ) घुम्टी (Bee Veil): मौरी पालनको शुरु-शुरुमा फटाफट धेरै घर निरिक्षण गर्नुपर्दा वा कुनै अरु कारणले रिसाइ रहेका मौरी सम्हाल्न पर्दा टाउकोमा लगाउनको लागि कोरा कपडा र जाली राखेर बनाइएको ठूलो टोपी हो घुम्टी । अनुहारमा मौरीले चिल्लबाट जोगाउन यसको प्रयोग हुन्छ ।

(ङ) धुंवादानी (Smoker): सादा जस्ता पाता र रबरबाट बनाइने करुवा जस्तो आकारको औजार हो । यो मौरी घर निरिक्षण गर्दा र मह काहदा मौरी शान्त पार्न र मह चाकाबाट मौरी धपाउनको लागि प्रयोग हुन्छ । यस भित्र पुराना सुतीका कपडा वा कागजमा आगो सल्काइन्छ । यसबाट आएको धुंवालाई घर को प्रवेशद्वार वा बाहिरी ढक्कन खोलेर २-४ पटक दिइन्छ । यसको प्रयोग गर्नाले आगोबाट हुने (अनावश्यक) डर रहदैन ।

(च) रानी ढोका (Queen gate): सानो काठको टुकामा कर्मी मौरी मात्र छिर्न सक्ने प्वालहरु भएको जाली जोडिएको औजारलाई रानी ढोका भनिन्छ । आधुनिक घरमा मौरी सारेको २-४ दिनसम्म र घरमा बसिरहेका मौरी गृहत्याग गर्ने संकेत पाएमा आधुनिक घरको प्रवेशद्वारमा २-४ दिन राख्न प्रयोग गरिन्छ ।

(छ) आहारा दानी (Feeder): आधा लिटर पानी अट्ने साधारण खालका प्लाष्टिकका बट्टाको बिकोमा मभ्यौला सियोले बाक्लै प्वालहरु पारेर बनाइएको औजार आहारा दानी हो । यो मौरीलाई कृत्रिम आहारा दिनको लागि प्रयोग गरिने औजार हो । यस्ता बट्टा नपाइएको खण्डमा घरमा भएका कचौरा वा

प्लेटहरुमा सफा पराल वा काठका छेस्काहरु र चास्नी राखेर मौरीलाई घारभित्र खान दिन सकिन्छ । काठका चौकोस सहितका आहारा दानीमा पनि खुवाइन्छ ।

(ज) चक्कु (Knife): मह फिक्नको लागि चाकामा लगाइएको मैनको ढक्कनहरु हटाउनुपर्छ । त्यसको लागि विभिन्न प्रकारका चक्कुहरु बनाइएको छ तापनि बजारमा पाइने सामान्य स्टीलको चक्कु वा गाउँ घरमै पाइने स्याँगी लाई प्रयोग गर्न सकिन्छ । चक्कु वा स्याँगी मौरी चाकाको चौडाइ भन्दा केही लामो हुँदा सजिलो हुन्छ ।

(भ) घार ज्यावल (Hive tool): यो राम्रोखालको फलामको १ फिट जति लामो डण्डीलाई पिटेर दुवैतिर चेप्टो/तिखो बनाइएको औजार हो । यसले मौरीका घारका कक्षहरु खोल्न र चौकोशहरु एकापसमा छुट्याउन मद्दत गर्छ

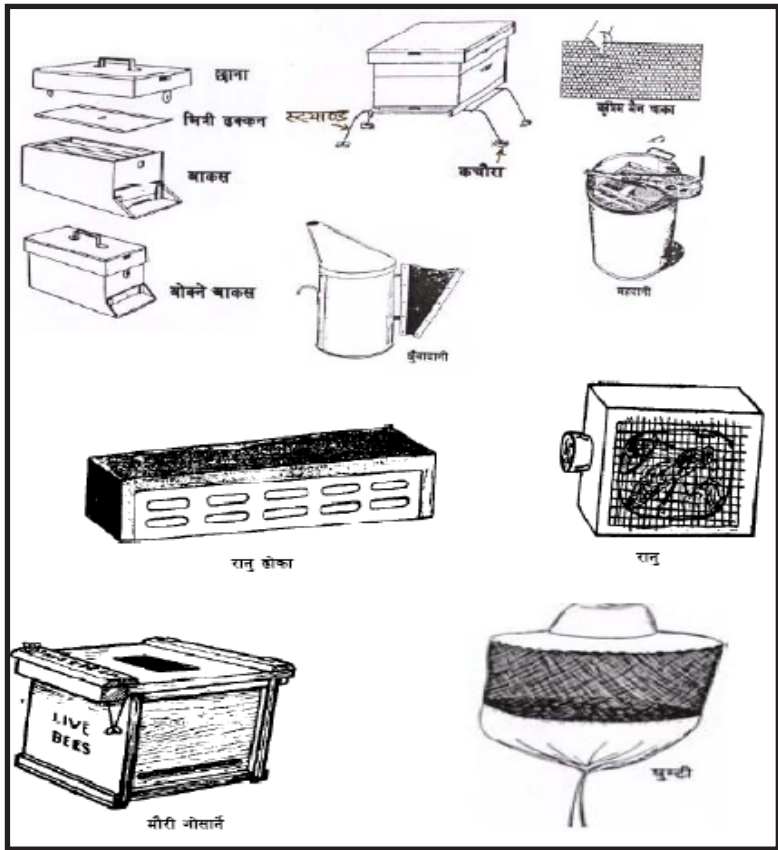
(ज) ब्रुस (Brush): एक फिट जति लामो काठको चेप्टो भागमा रौंहरु जोडेर बनाइएको हुन्छ । यो औजार घार खोलेपछि चाकाहरुबाट मौरी धपाउन र घार मा भएको फोहर सफा गर्न पनि प्रयोग गरिन्छ । यदि यस्तो ब्रुस उपलब्ध नभए गाउँ घरमा पाइने बाबियो वा सालिमको सानो कुच्चो बनाएर पनि काम चलाउन सकिन्छ । तर फोहर बढार्ने गरेको कुचो भने मौरीको घारको काममा प्रयोग गर्न हुँदैन ।

(ट) पंजा (Gloves): कपडा वा रबरबाट बनाइएका पञ्जा नै मौरी पालनमा प्रयोग हुन्छन् । मौरीसँग काम गर्दा हातमा नचिलोस र काम गर्दा सफा सुगंध होस भनेर यो हातमा लगाउने गरिन्छ ।

(ठ) मह छान्ने जाली (Honey Strainer): तारको जालीबाट निर्मित मह छान्ने जालीबाट मह छानेर बिक्री गर्नले महमा भएका स-साना फोहोर, मैनका टुक्रा आदि छानिएर मह राम्रो भै बढी मूल्यमा बिक्री हुन्छ । सानो स्तर मा गाउँघरमा यस जालीको काम सफा मलमलको कपडाबाट लिन सकिन्छ ।

(ड) मह राख्ने भाँडा (Honey Container) : आफ्नो मौरी गोला संख्या अनुसार र प्रयोग अनुसारका साना-ठूला भाँडाहरुको व्यवस्था गर्नुपर्छ । यसको लागि उपलब्ध भएसम्म सिसा वा प्लाष्टीकका सफा भाँडा हुनु राम्रो हुन्छ ।

(ढ) रानी छेक्ने पाता (Queen Excluder): यो उपकरण जस्ता वा अलुमिनियमको पाता वा मोटा खालका तारहरु जोडी बीचमा कर्मी मौरी छिर्ने तर रानी मौरी छिर्न नसक्ने प्वालहरु राखिएको हुन्छ । यसको प्रयोग रानु मौरी छाउराकक्षबाट महकक्षमा जान नसकोस भनेर गरिन्छ भने टपबार घारमा दाहिने देब्रे तर्फ रानी नजाओस भनेर राख्न सकिन्छ । एउटा अनुभवी मौरी



पालक किसानलाई यसको आवश्यकता नपर्न सक्छ किनकी उसले मौरी गोला व्यवस्थापन गर्दा जहिले पनि छाउराकक्षका केही चाका खाली बनाइ दिएर रानी मौरीलाई फुल पार्ने ठाउँ मिलाइ रहेको हुन्छ ।

(ण) मौरी ओसार्ने घर (Carrying box) : यो मौरीको आधुनिक घर नै हो तर यसमा जम्मा ४ वटा चौकोश अटाउन सक्छ र बाहिरी ढक्कनमा हतौडी लगाइएकोले हाते भोला भै लिएर हिंड्न सकिन्छ ।

(त) हुल समात्ने भोला (Swarming Bag) : यो कपडा र नाइलनको जाली सिएर एकापट्टीको मुख बन्द गरी भुन्ड्याउने तुनाहरु लगाएको औजार हो । यसको अर्कोपट्टीको मुख खुल्ला राखी मौरी भित्र पसेपछि मुख बन्द गर्नको लागि डोरी कस्ने बनाइएको हुन्छ । कहींबाट मौरीको हुल छोपेर ल्याउनु परेमा यसको प्रयोग हुन्छ ।

(थ) रानु पिंजडा (Queen Cage) : यो सानो काठको टुकालाई एकापट्टी

तारको जाली लगाइ पिंजडा जस्तो बनाइएको औजार हो । यस औजारमा छोटो समयको लागि रानी मौरी, ५-१० वटा कर्मी मौरी र केही आहारा र खेर रानी ओसार-पसार गर्न प्रयोग गरिन्छ । गाउँघरमा घरायसी स्तरमा काम चलाउनकोलागि सलाईको बट्टालाई जताततै सियोले हावापस्न सक्ने गरी छेडेर पनि प्रयोग गर्न सकिन्छ ।

(द) मैन पगाल्ने र मह भिक्ने भाँडा : मह काढ्दा वा अन्यत्र प्राप्त भएका टुक्राटुक्री चाकाहरु पगालेर फेरी शुद्ध मैन बचाउनको लागि बटा, बाल्टी, डेक्ची काठको पनियो, गाग्री, चुलो (स्टोभ) आदि चाहिन्छन तर सानोस्तरको मौरी पालकलाई आफ्नो घरमा भैरहेका सामग्रीले काम चल्छ ।

५. मौरीपालन प्रणाली

सफल मौरीपालनका लागि मौरीको चरन व्यवस्थापनका आधारमा मौरीपालन लाई २ भाग लगाउन सकिन्छ ।

क. स्थीर प्रणाली (Stationary System): यदि मौरीका घरलाई वर्षे भरी एकै ठाउँमा राखेर मौरी पालिन्छ भने यस प्रणालीलाई स्थीर प्रणाली भनिन्छ । नेपालको सबैजसो सेराना मौरी पालक कृषकहरुले परम्परागत शैलीले गरिएको मौरी पालन यसै प्रणाली अन्तरगत पर्छ । यस प्रणाली अनुसार पालिएका मौरीको चरन व्यवस्थापन बारे खास सोचाई रहेको हुँदैन । जुन मौसम/ ऋतुमा मौरीले प्रशस्त चरन पाउँछ त्यही ऋतुमा मात्र मानिसले मह काढ्ने र मह काढ्दा प्राय मह, कुट र छाउरा सबै काढी दिने हुँदा मौरी मर्ने, मासिने वा गृहत्याग गर्ने समस्याहरु रहेका छन् ।

ख. स्थानान्तरण प्रणाली (Migratory System) : आधुनिक मौरी पालन शैलीमा एक महत्वपूर्ण खुड्किलो मौरी गोलालाई आवश्यकताअनुसार समय समयमा स्थानान्तरण गर्नु हो । मौरी स्वभावैले स्थानान्तरण प्रणाली रुचाउँछन् । यदि मौरी राखिरहेका ठाउँमा भएका बोट विरुवाहरु फुलिसकेर चरनको अभाव हुने जस्तो संकेत पाएपछि जुन ठाउँमा प्रशस्त चरन पाउँछ त्यो ठाउँमा गोला पुरै सरेर जान्छ । यसरी आफैँ जान खोज्ने मौरीलाई पहिले भैरहेको ठाउँ बाट मौरी कृषक आफैँले मौरीका घरहरु ढुवानी गरेर अन्यत्र प्रशस्त चरनमा लैजाने प्रकृत्यालाई मौरी गोला स्थानान्तरण भनिन्छ ।

मौरी गोला स्थानान्तरण गर्नको लागि ध्यान दिनुपर्ने कुराहरु:

- मौरी जहिले पनि रातीमा सार्नु पर्छ ।
- रातीमा सार्नको लागि साँझ परेपछि मौरी घरको प्रवेशद्वार र भित्री ढक्कनको प्वाल जालीको मद्दतले बन्द गर्नुपर्छ ।

व्यावसायिक मौरी पालन

- स्थानान्तरणको लागि मौरी घर बन्द गर्नु पहिले मौरी गोला मजबुत हुनु पर्छ तर घरमा भएको मह सबैजसो भिक्नु पर्छ र सबै चौकोश घरभित्र टन्न हुनेगरी राख्नुपर्छ ।
- मौरीका घरको बाहिरी छानो छुट्टै राखेर भित्री छानो, छाउरा कक्ष र मह कक्षलाई काठको सेप्टीको मद्दतले एक ढक्का बनाउनु पर्छ । चेप्टो पेटीले घर बाधेर पनि घरलाई सुरक्षित बनाउन सकिन्छ ।
- मौरी घरलाई ढुवानी साधन (गाडी)मा मिलाएर राख्दा घरहरूको बीचमा केही खाली ठाउँ राख्न काठका चेप्टा फल्याकहरू प्रयोग गर्न सकिन्छ ।
- मौरी ढुवानी गर्दा घुमाउरो परेपनि पक्की सडकबाट गर्नु पर्छ र गाडीको गति प्रति घण्टा १५-२० कि.मि. मात्र हुनुपर्छ ।
- मौरी घर राख्ने ठाउँमा पुऱ्याएपछि एक घण्टा जति त्यत्तिकै रहन दिने र विस्तारै घरहरू भिक्ने ठाउँ फराकिलो भए ५-१० मिटर टाढा र साँगुरो भए १-१.५ मिटरको दुरीमा राख्दै जानुपर्छ ।
- सबै मौरीका घरको प्रवेशद्वारको जाली एकै पटक नखोली ५-१० मिनेटको अन्तरमा खोल्नुपर्छ जसले गर्दा मौरीहरू एक अर्कासित जुध्दैनन ।
- क्रमश भित्री ढक्कनको जाली खोल्दै बाहिरी ढक्कन लगाउँदै जानुपर्छ । अनि घरका कुनै चाका खसेका भाँचएका छन कि भनी निरीक्षण गर्नु पर्छ ।
- मौरी शान्त भएपछि एक पटक हल्का चास्नी खुवाउनु राम्रो हुन्छ ।

६. मौरी गोला व्यवस्थापन

उन्नत/ आधुनिक मौरी पालन भन्नु नै वास्तवमा मौरीको उचित व्यवस्थापन हो । यसका मुख्य-मुख्य बुँदाहरू यस प्रकार छन् :

क. मौरी घरको निरीक्षण: मौरी पालकलाई आफ्नो व्यवसाय सफल बनाउन समय समयमा मौरीघर भित्र मौरी गोलाको निरिक्षण गर्नु पर्दछ । निरिक्षण गर्ने नाममा प्रत्येक दिन निरिक्षण गर्ने होईन । ७-१० दिनको फरकमा गर्नु पर्छ । मौरीघर (गोला) निरिक्षणको उद्देश्य:- रानु वारे जानकारी लिन, घर भित्र मौरीमा कुनै शत्रु वा रोग छ छैन हेर्न, हुलको निर्यासको स्थिती पता लगाउन, मौरी घरमा खाना, कुटको स्थिती थाहा पाउन, मौरीको संख्या पता लगाउन, घरको सरसफाइ वारे जानकारी लिन ।

घर निरिक्षण गर्ने समय :-

क्षेत्र	जाडो महिना	गर्मी महिना
पहाड	१२.०० - २.०० बजे	१०.०० - ३.०० बजे
तराई र भित्री मधेश	१०.०० - २.०० बजे	७.००-१०.००/ ४.००-७.०० बजे

आवश्यक समयमा ७ - १० दिनमा र सामान्य समयमा १५ दिनको फरकमा निरीक्षण गर्ने ।

घार नखोलिकन गरिने निरीक्षण: घार भित्रका मौरीको अवस्थाको मोटामोटी अध्ययन घारको छेउमा उभिएर चरनबाट फर्केका र प्रवेशद्वारमा बसेका मौरी को क्रियाकलापलाई हेरेर पनि गर्न सकिन्छ, जस्तै प्रवेशद्वारमा बसेका सुरक्षा कर्मीको स्वभाव बढी आक्रामक नभै शान्त हुनु, चरनबाट फर्केका मौरी मध्ये का केहीले खुट्टामा पराग बोकेर आउनु, अरु मौरी सरासर आउने जाने गर्नु मौरी घारमा सामान्य अवस्था रहेको जानकारी दिने लक्षणहरु हुन । मौरी बढी रिसाउनु, मौरी काममा आए गएको नदेखिनु, मौरीको गतिविधि कम हुनु असाधारण अवस्थाका लक्षण हुन । यो निरीक्षण फुसदको समयमा दैनिक गर्न सकिन्छ ।

घार खोलेर गरिने निरीक्षण: मौरीको घारलाई क्रमशः माथिबाट खोलेर मौरी को घारभित्रका सम्पूर्ण अवस्थाहरुको निरीक्षण गर्नुपर्छ । यसरी घार गोलाको अवस्था निरीक्षण गर्न शुरुमा धुँवादानीबाट २-४ पटक धुँवा दिइन्छ, र क्रमशः बाहिरी छाना, भित्री छाना, महकक्षका चौकोश, छाउरा कक्षका चौकोश र आसनबोर्ड सहितको सम्पूर्ण घारका भित्ताहरुको अवस्थितिलाई अध्ययन गरिन्छ, । यो निरीक्षण मौरी घारको वरीपरीको वातावरण (तापक्रम) को अनुकूलता हेरी जाडो र वर्षाको मौसममा १२-१५ दिनको फरकमा र सामान्य अवस्थामा मौरीको हुल छुट्ने वा रोग र शत्रुहरुले सताएको अवस्थामा ५-७ दिनको फरकमा वा अझ छिटो पनि गर्न सकिन्छ ।

ख. कृत्रिम कूट (Artificial pollen):

यो मौरीको सर्वाङ्गीण विकासका लागि आवश्यक पर्ने खाद्य पदार्थ हो । यो प्रोटीनले भरपुर आहारा हो र वयस्क मौरी लगायत छाउरा मौरीको लागि शारीरिक वृद्धि विकासका लागि अत्यावश्यक छ । मौरीले कूट, मह र पानी मिसाएर खाने, खुवाउने गर्छ । उपलब्ध भएसम्म घारमा मौरीले संकलन गरे को कूट नै मौरीलाई खान दिनुपर्छ ।

कृत्रिम कूट बनाउने विधि:

क्र.सं.	सामाग्रीको नाम	८७५ ग्रामको लागि	८७.५ ग्रामको लागि
१	कुखुराको फूलको पहेंलो भाग	२५० ग्राम	२५ ग्राम
२	भट्टमास/चनाको पिठो	२५० ग्राम	२५ ग्राम

व्यावसायिक मौरी पालन

३	चिनीको धुलो	३५० ग्राम	३५ ग्राम
४	मह	२५ मि.ली.	२.५ मि.ली.
५	भिटामीन सी (एस्कर्विक एसिड)	८७५ मी.ग्रा.	८७.५ मी.ग्रा.
६	भिटामीन वी कम्प्लेक्स	८७५ मी.ग्रा.	८७.५ मी.ग्रा.

यी सबै पदार्थलाई अलिकति सफा पानी सहित राम्ररी मिसाएर रोटी बेल्ले जस्तो बनाएर फराकिलो मुख भएको भाँडो, कचौरा, प्लेट वा चौकोश आहार ादानी (फ्रेम फिडर)मा राखेर ५-७ दिनको फरकमा घर भित्र राखेर खान दिनुपर्छ। कृत्रिम कुट खान दिएको भाँडो रित्याएर मौरीले त्यसको कुट चाकाको कोषमा लगेर संचय गर्छन। यदि संचय नगरेर खाई सकेका भए फेरी खान दिनुपर्छ। तर नेपालमा प्रायजसो सबै ऋतुमा फूलहरु फुलिरहने हुँदा कृत्रिम कुटको त्यती जरुरी देखिएको छैन।

ग. चिनी चास्नी (कृत्रिम मह) बनाउने विधि:

मौरीले चरनबाट सधैंभरी पूष्परस नपाउन सक्छ। यस्तो अवस्थामा मौरीको दैनिक खाँचो टार्न चिनीलाई पानीमा घोलेर खान दिनुपर्छ। यसरी चिनी र पानी घोलिएको मौरीको आहारलाई चास्नी भनिन्छ र यो सफा चिनी बाहेक अरु गुलिया पदार्थहरुबाट बनाउनु हुँदैन कि त पहिले भिकेर राखेको मह नै दिन सकिन्छ। चास्नी खान दिँदा जहिले पनि साँभ्र परेपछि घरभित्र राखेर दिनुपर्छ।

प्रचलित चास्नी ३ प्रकारका छन्:

वर्षात ऋतु	वसन्त ऋतु	जाडो मौसम
१: १ चिनी पानी	१: २ चिनी पानी	२: १ चिनी पानी

- १ भाग चिनी दुई भाग पानी (१:२) यो ज्यादै गर्मी र सुख्खा मौसममा यो चास्नी खुवाउन सिफारिस गरिएको छ।
- एक भाग चिनी १ भाग पानी (१:१) यो नजाडो नगर्मी (न्यानो) मौसममा मौरी लाई सकृय (कामप्रति उत्साहित) गर्न र मौरीलाई औषधी ख्वाउनु परेमा यही चास्नीसंग मिसाएर यस्तो चास्नीको प्रयोग गरिन्छ।
- २ भाग चिनी १ भाग पानी (२:१) यो जाडो मौसममा यस प्रकारको चास्नी खुवाउनु पर्छ।

घ. वार्षिक मौरी गोला व्यवस्थापन गर्ने तरिकाहरु: मौरी पालनमा केही व्यवस्थापन पक्षहरु छन जसले मौरी पालन व्यवसायलाई सफल पार्न विशेष योगदान पुऱ्याउँछन। ती व्यवस्थाहरुलाई मौसम अनुसार अभ्यास गर्दा प्रभावकारी हुन्छ। मौरी पालनको दृष्टिकाणले एक वर्षको अवधिलाई ऋतु

अनुसार पाँच भागमा बाँडिएको छ । ती हुन : बसन्त ऋतु, गृष्म ऋतु, वर्षा ऋतु, शरद ऋतु र हिउँदे ऋतु । मौरीको गोलामा देखिने सम्पूर्ण कृयाकलापमा मौसमको ठूलो असर पर्ने भएकोले व्यवस्थापन पनि मौसम अनुसार गर्नु पर्ने हुन्छ ।

अ. बसन्त ऋतु (Spring Season) : यो मौरीको वृद्धि र संकलन काल हो । यस अवधि अन्तरगत फाल्गुण, चैत्र र बैशाख महिना पर्छन । मौरीपालनको दृष्टिकोणमा बसन्त ऋतु हिउँदेको जाडो सकिनासाथ शुरु भै धेरै गर्मी र सुख्खा शुरु हुनु अघिको अर्थात फाल्गुण, चैत्र र बैशाखको न्यानो समय हो । यतिबेला बोट विरुवामा प्रशस्त फूलहरु फुल्न थाल्छन । यतिबेला मौरीहरु खुब जांगरिलो देखिन्छन् । यतिबेला रानीले फुल पार्ने गति तिब्र बनाउछे भने कर्मी मौरीले ती फुलबाट छ्याउरा हुर्काउँछन । यसरी छ्याउरा हुर्काउने क्रममा मौरी गोलामा ५-७ वटा रानु र २-४ सय भाले मौरी अरु हजारौंको संख्यामा कर्मी मौरी हुर्कन्छन् । यसरी छ्याउरा हुर्काउँदा रानु तयार भै वयस्क रानु निस्कनु २/ ४ वाट १०/ १५ घण्टा अगावै पुरानु रानु गोलाका आधाजसो कर्मी मौरी लिएर अन्यत्र जान्छ । यस प्रकृत्यालाई हुल निर्यास भनिन्छ । यो मौरीको वंश वृद्धिको स्वभाविक प्रकृत्या हो । तर मौरीको व्यवसायीक कृषकको लागि बढी मह उत पादन गर्नु पर्ने

अवस्थामा “हुल निर्यास” हानीकारक हुन सक्छ । यदि गोला संख्या बढाउनु छ भने बलियो गोलाबाट वर्षमा ५-७ पटक हुल निर्यास गराई वा गोला विभाजन गरेर अर्को घरमा राख्नु अर्को प्रत्यक्ष फाइदा हो । जुन प्रयोजनको उपयोग गर्ने हो त्यसको व्यवस्था मिलाउन यस ऋतुमा ५-७ दिनको अन्तरमा गोला निरीक्षण गरिरहनु पर्छ । यदि वंशवृद्धि गराउनु छैन र मुल गोला नै कमजोर छ भने बशन्त ऋतुको शुरुमा नै भाले कोष र १-२ वटा रानु कोष भिकेर हटाउनु पर्छ । यो समयमा मौरी सकेसम्म बढी पुष्परस जम्मा गर्ने कोशिस गरेका हुन्छ । यति बेला मौरी लाई उचित व्यवस्थापन गरी मौरीको कृयाकलापमा सहयोग पुऱ्याउनु पर्दछ ।

बसन्त ऋतुमा गर्नु पर्ने कार्यहरु :-

- मौरीको कृयाकलापमा वृद्धि भएको देखासाथ यो मौसम सुरु भएको बुझी घरलाई घाम लागेको बेला पारी सफा गर्ने ।
- पुरानो र बिग्रेका चाकाहरु हटाउने ।
- आसनको बोर्डमा रहेको फोहोर कसिंगरहरु सफा गर्ने ।
- सुरुमा रानुको फुल पार्ने गतिलाई तिब्र बनाउन ३४ दिन चिनी चास्नी दिने ।
- रानु फेर्नु पर्ने भएमा यसै समयमा फेर्ने किन भने रानुको उत्पादनसिल समय २ वर्षको हुन्छ ।
- यतिबेला मौरीको फुल पार्ने, वच्चा उत्पादन गर्ने, रस र पराग संकलन गर्ने

व्यावसायिक मौरी पालन

समय भएकोले घरमा ठाँउको कमी हुनदिनुहुदैन त्यसैले वच्चा खाना र मह खानाका सबै फ्रेमहरु घरमा राखीदिनु पर्दछ।

- यो मौसमको सुरुमा प्रवेश द्वार ठूलो बनाउने ।
- घर वरिपरि पानीको व्यवस्था मिलाउने ।
- गोला कमजोर भए संयोजन गर्ने ।
- यतिबेला घरलाई साप्ताहिक रुपमा निरिक्षण गर्ने ।
- यो समयमा विस्तारै गर्मी बढ्ने भएकोले भेन्टीलेसन हरु खोली दिने ।
- यो समय संकलन काल भएकोले मौरीले प्रसस्त मात्रामा मह जम्मा गर्न सक्दछ । मह चौकोष आधा भन्दा बढी भए पछि, मह काढ्ने । मह काढ्दा सकभर महमदानीको प्रयोग गर्ने ।
- अन्तिम पटक अथवा जेष्ट महिनाको अन्ततिर मह काढ्दा सबैमह नकाठी केही चौकोष बर्षादको समयलाई छोडी दिने ।
- अरिगाल आदी देखिए मारि दिने ।

उच्च र मध्य पहाडमा हिउँदमा प्रतिकुल वातावरणका कारण खिइएको गोला बसन्तको न्यानोसँगै बढ्दै जान्छ । गोलामा मौरीको संख्या जति बढ्दै जान्छ क्रमशः कृत्रिम चाका जोडिएका १-२ वटा चौकोशहरु थप्दै जानुपर्छ । छाउरा कक्ष भरिएपछि मह कक्ष थपिदिनु पर्छ र क्रमशः आधारचाका जोडेर १-२ वटा चौकोशहरु थप्दै जानुपर्छ । त्यसरी नै मौरी गोला बलियो हुँदै गएपछि प्रवेशद्वार लामो प्वालतर्फ फर्काउनु पर्छ । यी मौसममा ताप र ओसको मात्रा पनि बढ्ने हुँदा मौरीका छाउरामा यूरोपियन फाउल ब्रुड, अमेरिकन फाउल ब्रुड वा स्याक ब्रुड जस्ता रोग पनि लाग्न सक्छ । त्यस्तै वयस्क मौरीमा पक्षाघात (प्यारालाइसिस) रोग लाग्न सक्छ । यो मौसम प्रशस्त मह उत्पादन हुने मौसम भएकोले मह कक्षमा मह भरेर करिब ९० प्रतिशत कोष टालेपछि मह काढ्नु पर्छ । जति छिटो मह काढी दियो त्यति मौरी गोला सक्रिय भै भन धेरै मह संकलन गर्छ । यस ऋतुको पहिलो दोश्रो चौथाइ भागमा छाउरा कक्षको छेउ छेउका चाकाहरुबाट मह काढी चाका फेर्ने वा खाली चाकालाइ घरको बीच भागमा लगेर राख्नुपर्छ । यसैमा रानीले फुल पाउँछ । गोलालाई सवल र सक्रिय बनाउन रानी फेरेर नयाँ रानु दिनु पर्छ । खेतीबालीमा परागसेचन गराउन बगैँचा वा खेती गरिएको थलोमा गोला स्थानान्तरण गर्न सकिन्छ ।

आ. गृष्म ऋतु (Summer Season): यो वर्षको सबैभन्दा गर्मी र सुख्खा समय हो । यस अवधि अन्तरगत जेठ, असार महिना पर्छन् । बसन्त ऋतुमा प्रशस्त चरन पाएका मौरीलाई यो ऋतुमा चरनको अभाव हुन्छ । तसर्थ घर मा मह-कुट र पानीको अभाव हुन नदिन घरमा मौरीलाई चाहिंदो मह छोडेर बाँकी मात्र मह काढ्नु पर्छ । गोला स्थानान्तरण उपयुक्त चरन भएको ठाउँमा गर्नुपर्छ । यदि मौरी घरभित्रको तापक्रम ३४° से. छ भने मौरीको छाउरा हुर्काउन उपयुक्त वातावरण बन्दछ ।

- मौरी घरभित्र ३४° सेन्टिग्रेड तापक्रम सधैं मिलाउनको लागि आधुनिक घरमा मौरी पाल्ने, ज्यादै गर्मी भए घरलाई छाँया दिन घरमाथि पराल वा खरको छाप्रो राखि शीतल पार्नुपर्छ, गर्मीमा घर वरपर पानी छर्कने, गर्मी महिनामा शीतल ठाउँमा वा तराइबाट पहाड तर्फ गोला स्थानान्तरण गर्ने।
- कुनै गोला कमजोर भए अर्को बलियो गोलाको छाउरा सहितको चाका ल्याएर दिनुपर्छ।
- कमिलाबाट जोगाउन घर खुट्टा पानी भएको कचौरामाथि राख्नु पर्छ। अरिंंगाल, बच्छयूको गोला खोजेर मास्नुपर्छ वा घरको प्रवेशद्वार वरपर घुमेकालाई हानेर मार्नु पर्छ।
- कमजोर गोलाको प्रवेशद्वार छोटोतर्फ फर्काउनु पर्छ।
- बसन्त ऋतुमा लाग्ने कुनै रोग लागेको छ कि भनी घर निरीक्षण गर्दा ख्याल गर्नुपर्छ।
- मैत पुतलीवाट वचाउने, पुराना चाका हटाउने।
- पानी नभए पानीको श्रोतको व्यवस्था गर्ने।
- गोलामा मह, कुट र छाउरा छैन भने २-४ दिन रानी ढोका लगाएर कृत्रिम खाना दिनु पर्छ।
- उच्च पहाडी जिल्लामा मौरीको लागि यो समय उपयुक्त हुन्छ र प्रशस्त मह उत्पादन हुन सक्छ।

इ. वर्षा ऋतु (Rainy Season): यस अवधि अन्तरगत आषाढ, श्रावण र भाद्र महिना पर्छन्। यो मौरीको आपतकालीन अवस्था हो। यतिबेला चरनमा फुलहरु कम फुल्दछन्। तराई र मध्यपहाडमा यो बेलामा अविरल वर्षाका कारण फूलमा मौरीको आहारा पनि कम हुन्छ र मौरी उडेर आहारा संकलन गर्न पनि सक्दैन तसर्थ गोलामा पहिले संचय गरेको खानामा निर्भर हुन्छ। मौरीले घाम लागेको बेलापारी केही समय चरनमा जान्छन् र दैनिक जिविको पार्जन मात्र टार्ने गर्दछन्। रानी मौरीले फुल पार्न छोड्छ जसले गर्दा गोला कमजोर हुन्छ।

वर्षा ऋतुमा गर्नु पर्ने कार्यहरु :-

- वर्षातको मौसम सुरुभए पछि प्रवेशद्वार सानो बनाउने।
- घरलाई पानीवाट वचाउन छहारीको व्यवस्था मिलाउने।
- घर निरीक्षण गर्दा घाम लागेको बेलामा गर्ने र फोहर सफा गर्नपर्छ।
- मौरीले छोडेका खाली चाका क्रमशः भिकेर भण्डारमा लगेर राख्नुपर्छ।
- घर भित्र पानीको ओसिलोपना देखिएमा पुछेर ओभानो बनाउने।
- कमजोर गोलामा उपलब्ध हुन सके बलियो गोलाका छाउरा चाका दिनु पर्छ त्यसो नभएकमजोर गोला एक आपसमा मिसाउनु पर्छ। आवश्यकता हेरी कृत्रिम खानाको व्यवस्था गर्ने।
- बसन्त र गृष्ममा भन्दा वर्षा ऋतुमा बढी ओसिलो हुने हुँदा मैत पुतली

व्यावसायिक मौरी पालन

लगायत अन्य रोगहरुको प्रकोप बढी हुन्छ । त्यसैले घारलाई नियमित निरीक्षण निरीक्षण गरी उपचारको व्यवस्था गर्नु पर्छ।

- उच्च पहाडी जिल्लाहरुमा यो बेला मह प्रवाह हुन सक्छ । यदि मह प्रशस्त लगाएको छ भने चौकोशमा मह हेरी काढ्नु पर्छ, चौकोशहरु थप्नु पर्छ । ५-६ दिनको फरकमा घार निरीक्षण गर्नुपर्छ ।

ई. शरद ऋतु (Autumn Season): वर्षा ऋतुपछि र हिउँदको चिसो शुरु नहुँदैको न्यानो र शान्त समय नै शरद ऋतु हो । शरद ऋतुभित्र असोज, कार्तिक महिना पर्दछन् । मौरीको लागि यो सुवर्णकाल हो । यति बेला चरनमा प्रशस्थ फुलहरु फुल्दछन् । यो समय मौरीको वृद्धि र संकलन काल दुवै हो । वर्षाले विश्राम लिएपछि प्रशस्त फूलहरु फुल्ने संकेत पाउनासाथ सेरानाको रानु मौरीले सरदर दैनिक ५०० देखि ७०० र मेलिफेराको रानुले सरदर दैनिक १००० देखि २००० सम्म फुलहरु पाउँछ । कर्मिले तीनबाट निस्केंका छाउरलाई हुर्काउँछन् । जसबाट २ - ४ वटा रानू, केही सय भाले र हजारौंको संख्यामा कर्मी मौरी निस्कन्छन् । घारको रानु साह्रै बुढी भएको छ भने नयाँ रानू यौटा त्यसै घारमा बस्छ र अरु रानीले हुल छुट गराएर अन्यत्र जान्छन् । तसर्थ घार निरीक्षण गर्दा उक्त कुराको ध्यान दिनु पर्छ ।

शरदकालीन ऋतुमा गर्नु पर्ने कार्यहरु :-

- यो सुरु भएपछि घारभित्र र बाहिर सफा गर्ने ।
- यो ऋतुको शुरुमा मौरीको गतिविधी धेरै हुने हुँदा प्रवेशद्वार लामोतिर फर्काउनु पर्छ, । यो ऋतुको अन्तसंगै पहाडी क्षेत्रमा जाडोको कारणले मौरीको गतिविधी घट्दै जान्छ, त्यसैले घारको प्रवेशद्वार सानोतिर फर्काउनु पर्छ ।
- शरद ऋतु मह प्रवाह एवं वंशवृद्धिको समय भएकोले यो ऋतुमा ५ - ७ दिनको फरकमा घार निरीक्षण गर्ने ।
- गोला विभाजन वा रानूकोष हटाउने, मह कक्ष थप्ने, चौकोशहरुमा आधार चाका जोडेर थप्ने, मह भिक्ने, स्याक ब्रुड रोगको विशेष ख्याल राख्ने जस्ता कामहरु गर्नुपर्छ ।
- यस समयमा भाले कोष, रानूकोष तयार भई हुलछुट हुन सक्ने भएकोले आवश्यकता अनुसार हुलछुट हुन दिने वा नदिने निर्धारण गर्नु पर्दछ ।
- यो ऋतु रानु फेर्ने उपयुक्त समय हो । यो ऋतुमा कृत्रिम तरीकाले रानु उत्पादन गर्न उत्तम हुन्छ।
- यतिबेला खानाको व्यवस्था मिलाउन मौरीलाई स्थानन्तरण गर्न सकिन्छ ।
- जम्मा भएको मह काह्दै गर्ने र मौसम र चरनको अवस्था हेरी अन्तिम पटक मह काह्दा ६० प्रतिशत मौरीको लागि हिँउदमा खानकोलागि छोडेर काह्नुपर्छ ।

उ. हिउँद ऋतु (Winter Season) वा शित ऋतु : यस अवधि अन्तरगत मंसिर, पौष र माघ महिना पर्छन । पहाडी क्षेत्रमा यो मौरीको संकट काल हो । यतिवेला घर बाहिरकै वातावरण धेरै चिसो हुने भएकोले मौरीको कृयाकलापमा शिथिलता आउदछ । बाहिरकै वातावरण धेरै चिसो हुने भएकै लै घर भित्र पनि तापक्रम घट्ने हुँदा उनिहरुलाई तापक्रम मिलाउन गाह्रो हुन्छ । त्यसैले हामीले बाहिरबाट मौरीको कृयाकलापमा सहयोग गर्नु पर्दछ ।

यस अवधिमा गर्नु पर्ने कार्यहरु :-

यो ऋतुमा घरभित्र न्यानो बनाएर मौरीको संरक्षण गर्न भेन्टीलेसन बन्द गर्ने, घरका प्वालहरु, चर्केका छिद्रहरु, जोर्नीहरु गोवर माटोले टाल्नु पर्छ ।

➤ प्रवेशद्वार छोटोतर्फ फर्काउनु पर्छ र घरलाई हावाको विपरित दिशा तर्फ फर्काउनु पर्छ ।

➤ घर बाहिर बोरा, राडीपाखी आदिले प्रवेशद्वार बाहेक अन्य भाग छोप्ने

➤ खाली चौकोष हटाउने ।

➤ घरलाई घाम लाने ठाउँमा राख्ने वा छाप्रोमुनि राख्नुको साथै पत्रिका वा सफा बोराको कपडाले प्रवेशद्वार खुला राखि बर्नुपर्छ ॥

➤ घर घाम लागेको बेलामा १५।१५ दिनको फरकमा नियमित निरिक्षण गरि आवश्यक निर्णय लिने।

➤ खाना कम भएमा कृत्रिम खाना दिने ।

➤ घर खोल्दा छिटो छिटो गरी वच्चाहरुलाई चिसो वाट हुने असर वाट बचाउने ।

➤ सम्भव भए लेक र उच्च पहाडका चिसो ठाउँमा रहेका मौरी गोला तराई वा बेसीका न्याना भागहरुमा स्थानान्तरण गर्नु अति उत्तम हुन्छ । गोला स्थानान्तरण सम्भव नभए मौरीलाई प्रशस्त मह वा चास्नी खुवाउनु पर्छ ।

७. मौरी र विषादि (Bees & Pesticides): वनजंगल र अन्य खेती गर्न बाँकी जग्गामा हुर्केका बोटको फूलहरुमा र कतिपय दुर्गम स्थानहरुमा गरि एको खेतीमा त विषादिको प्रयोग प्राय हुँदैन तर धेरैजसो सुगमस्थल र त्यसको आसपासका ठाउँहरुमा आजकल खेतीवाली नोक्सान गर्ने रोग कीराको विरुद्ध विविध प्रकारका खतरनाक विषादिको प्रयोग हुने गरेको छ । रोग कीरा नियन्त्रणको लागि प्रयोग गरिएका यस्ता विषादिहरुको परिमाण मध्ये धेरै परिमाण त नचाहेको (बोटविरुवामा भन्दा हावा, पानी र माटोमा) ठाउँमा पर्छ र त्यसले वातावरण (माटो, हावा, पानी आदि) प्रदुषण गर्दछ । यसरी विष छर्दा छर्दै वा विष छरिएको ठाउँको वनस्पतिमा पूष्परस, पराग र पानीको खोजीमा मौरी पुग्छ अनि या त मौरी त्यही वा घरमा पुगेर मर्छ या यसले विषको सम्पर्कमा आएको आहारा लिएर घरमा पुऱ्याउँछ । उक्त आहाराको उपभोग गर्ने छाउरा मौरी र मानिस समेत प्रभावित हुन्छन । यस्ता, विषादि मिश्रीत मौरीजन्य उत्पादन सेवन गर्नाले मानिसलाई तत्कालिन वा दीर्घकालीन नकारात्मक

प्रकाशन तथा मुद्रण



नेपाल सरकार
कृषि विकास मन्त्रालय
कृषि विभाग
क्षेत्रीय कृषि निर्देशनालय

**जिल्ला कृषि विकास कार्यालय
सुर्खेत**

फोन : ०८३-५२०३०५, ५२०९८९, फ्याक्स : ०८३-५२५७३०

टोल फ्रि (पैसा नलाग्ने) नं.: ९६६०८३५२०००

E-mail : dado_skt@yahoo.com, dadosurkhet@gmail.com,

www.dadosurkhet.gov.np